

**UNE FILIERE DE VALORISATION
DE LA MATIERE ORGANIQUE AGRICOLE
EN OUTRE FORET**

**COMPTE-RENDU DE LA REUNION DE TRAVAIL DU 26 MAI 2021
A RITTERSHOFFEN, BAS-RHIN (67)**

Métha 2S

Compte-rendu rédigé par Quelia (mandatée par Métha 2S)

Synthèse de la réunion

Les participants

29 personnes ont participé à la réunion de travail.

Objectifs de la réunion de travail

- Présenter le porteur de projet et la démarche Métha 2S
- Échanger et répondre aux questions

Calendrier

- 1^{er} semestre 2021 : Dépôts de l'ICPE et du permis de construire
- Du 21 juin au 2 août : Consultation publique
 - o Métha 2S mettra en ligne sur son site internet toutes les modalités pour participer
- 2023 : Mise en service de l'installation

Site d'implantation à Rittershoffen

L'endroit ne convient pas à l'ADEQ. MM. HEINTZ et WEIGEL pensent que l'entrée du village « *n'est pas l'endroit idéal* », mais que « *le choix du site est ce qu'il est aujourd'hui* ».

Matières à valoriser

- 34 450 de matières traitées 100% agricoles
 - o 25 structures agricoles engagées
 - Dont 75% des agriculteurs de Rittershoffen
 - o Dans un rayon de 15 km

Agriculteurs partenaires

- ⇒ Les agriculteurs réaffirment que les deux fermes de MM. CLAUS peuvent rejoindre Métha 2S sous la forme d'une contractualisation

Information et dialogue

Métha 2S est joignable à tout moment par mail :

Contact@Metha2S.Alsace

Toutes les informations sur le projet sur le site internet dédié :

<https://Metha2S.Alsace>

Apports de la réunion de travail

Trafic routier

- ⇒ A la demande de l'ADEQ Métha 2S s'engage à rendre accessibles les contrats signés avec les agriculteurs pour la logistique
- ⇒ Il y a deux accès à Rittershoffen, Métha 2S propose d'éviter les croisements en utilisant un axe à l'aller et l'autre au retour
- ⇒ D'autres aménagements sur les horaires de passage sont envisageables avec l'APER par rapport aux horaires de l'école
- ⇒ Métha 2S pourra s'engager à ne pas excéder 30 ou 40 km/h pour les tracteurs (qui sont soumis au code de la route, soit 50 km/h)
- ⇒ Métha 2S s'engage à ne pas passer par le bourg de Betschdorf
- ⇒ L'ADEQ trouve peu utile d'échanger sur ces données jugées hypothétiques

Insertion paysagère

- ⇒ Métha 2S réalisera un talus de 2 mètres de hauteur autour de l'installation
- ⇒ Les agriculteurs peuvent s'engager à planter de grands arbres et des haies plus basses sur le talus
- ⇒ L'ADEQ ne souhaite pas approfondir la réflexion sur le sujet

Visite d'unité en fonctionnement

- ⇒ Une visite de site existant n'a pas été souhaitée par les participants. Métha 2S reste ouvert à toute personne/organisme qui souhaiterait visiter une unité en fonctionnement

SYNTHESE DE LA REUNION.....	1	☛ Positions des participants	14
LES PARTICIPANTS	3	AUTRES THEMATIQUES	14
INTRODUCTION	4	☛ Agriculteurs partenaires de Métha 2S.....	14
PRESENTATION DU COLLECTIF METHA 2S ET DU PRINCIPE DE LA METHANISATION	5	☛ Info-city TV et Chambre d'agriculture	14
☛ Productions.....	5	☛ Subventions	14
☛ Motivations.....	5	☛ Consultation publique.....	15
LES MATIERES QUI SERONT VALORISEES PAR METHA 2S.....	6	☛ Visite d'une unité en fonctionnement.....	15
UNE ENERGIE 100% RENOUVELABLE POUR LE RESEAU DE GAZ LOCAL	6	☛ Sécurité sanitaire.....	15
UN FERTILISANT ORGANIQUE DE QUALITE POUR LE TERRITOIRE... 	7	☛ Sécurité incendie	15
☛ Qualité de l'eau.....	7	☛ Environnement sonore	15
BENEFICES POUR LA COLLECTIVITE.....	7	☛ Gîtes à proximité, tourisme et méthanisation	15
CALENDRIER	8	☛ Dimensionnement et modèle économique	16
DEMARCHE D'INFORMATION	8	☛ Avenir de l'agriculture	16
SITE D'IMPLANTATION.....	8	CONCLUSION	17
☛ Chronologie du projet et PLUi.....	8		
☛ Unité de méthanisation à l'entrée du village	9		
TRAFIC ROUTIER	9		
☛ Trafic fluidifié et matériel roulant	11		
☛ Horaires de passage	11		
☛ Vitesse de circulation.....	11		
☛ Utilisation des chemins agricoles	11		
☛ Logistique des matières existantes et activité future	12		
☛ Positions des participants.....	12		
INSERTION PAYSAGERE.....	13		
☛ Positions des participants.....	13		
ENVIRONNEMENT OLFACTIF	14		
☛ Distance aux habitations	14		

Les participants

Ont participé à la réunion 29 personnes :

Collectivités Territoriales

Paul HEINTZ, Président, Outre-Forêt
Jean-Bernard WEIGEL, Maire, Rittershoffen
Thierry HOFFMANN, 1^{er} adjoint, Rittershoffen
Patrick ROHRBACHER, 2^{ème} adjoint, Rittershoffen
Aline KLIPFEL, Maire déléguée de Kuhlendorf, Betschdorf
Serge KRAEMER, Maire et Vice-Président, Hatten et Outre-Forêt
Christophe SCHIMPF, Maire, Soultz-sous-Forêts

Acteurs agricoles

Didier BRAUN, Élu, Chambre d'agriculture d'Alsace
Camille DOLINAR, Conseillère spécialisée énergies, Chambre d'agriculture d'Alsace
Christophe HAAS, Jeunes Agriculteurs
Bertrand ROTT, FDSEA

Représentants des riverains

Gilbert CLAUS, Propriétaire de gîte, éleveur et membre de l'ADEQ¹
Jean-Yves EDEL, Président, ADEQ
Marie WALTER, Vice-Présidente, ADEQ
Philippe JUNG, membre de l'ADEQ
Pascal CLAUS, Éleveur et membre de l'ADEQ
Huberte GRAFF, Présidente, A.P.E.R.²
Déborah DUBOIS, Vice-Présidente, A.P.E.R.
Liesel HOVARTH-KLEIN, Propriétaire de gîte, Rittershoffen

Représentante de la presse

Léa SCHNEIDER, Journaliste, DNA

Entreprises

Christophe GINTZ, Rytec, Maître d'œuvre
Stéphane SCHMIDT, Erat-Elektro

Porteurs du projet Métha 2 S

Christophe GRAFF
Éric GRAFF
Denis SCHARRENBERGER
Arnaud STOEHR
Cédric STOEHR

Animation

Constant DELATTE et Leslie CLAUX, Quelia, mandatés par Métha 2S pour animer la réunion et rédiger le compte-rendu.

Organismes non représentés

Les personnes ou organismes suivants ont souhaité excuser leur absence :

Maire de Betschdorf
Syndicat des eaux du canton de Seltz

¹ Association de Défense de l'Environnement et de la Qualité de Vie de Rittershoffen

² Association des Parents d'Élèves de Rittershoffen

Métha 2S – Compte-rendu de la réunion de travail du 26 mai 2021

Ce compte-rendu restitue un résumé des échanges autour de la présentation de Métha 2S (diapositives ci-après).

L'ADEQ a demandé à Métha 2S de transmettre son propre compte-rendu, ce qui a été fait le 9 juin 2021.

Introduction

M. WEIGEL, Maire de Rittershoffen, remercie les participants de leur présence et espère que la réunion permettra « *d'apaiser les esprits* ».

M. DELATTE, Quelia, précise que pour des raisons pratiques, de contexte sanitaire, les porteurs du projet ont été contraints d'appliquer une jauge limitante des participants par organisme. L'ADEQ a tenu à être représentée par 5 membres, ce qui a été accepté par Métha 2S.

Il présente le déroulé de la réunion :

- Présentation du collectif Métha 2S et motivations
- Présentation de la méthanisation
- Présentation de la démarche
- Site d'implantation
- Échanges

Le but de la réunion de travail est d'échanger, répondre aux questions, recueillir les attentes des participants au groupe de travail vis-à-vis du projet.

L'ADEQ émet le souhait d'enregistrer la séance. Un vote se fait à main levée et cette proposition est majoritairement rejetée.

Les invités et participants à la réunion

- Membres de **Métha2S**
- Elus des communes de Rittershoffen, Betschdorf, Soultz-sous-Forêts, Hatten
- Intercommunalité Outre Forêt
- Chambre d'agriculture
- Association ADEQ
- Association foncière de Rittershoffen
- Association des parents d'élèves de Rittershoffen
- Alsace Verte
- Rytec
- GRT Gaz et Electricité de Strasbourg
- Riverains, propriétaires de gîtes

Présentation du collectif Métha 2S et du principe de la méthanisation

Métha2S Porteur de projet : Métha 2S
4 exploitations agricoles, 4 agriculteurs



Denis SCHARRENBARGER
Ferme SCHARRENBARGER



Arnaud Stoehr
EARL STOEHRE



Eric GRAFF
Ferme GRAFF



Cédric STOEHRE
Entreprise Cédric STOEHRE



Réunion de travail – Métha 2S - Rittershoffen - 26 mai 2021

➔ Productions

- **Elevage**
 - Vaches charolaises
 - Volailles
- **Cultures**
 - maïs, blé, betterave, moutarde, orge
- **Fabrication à la ferme**
- **Vente directe**
 - circuit court

• Qualité certifications

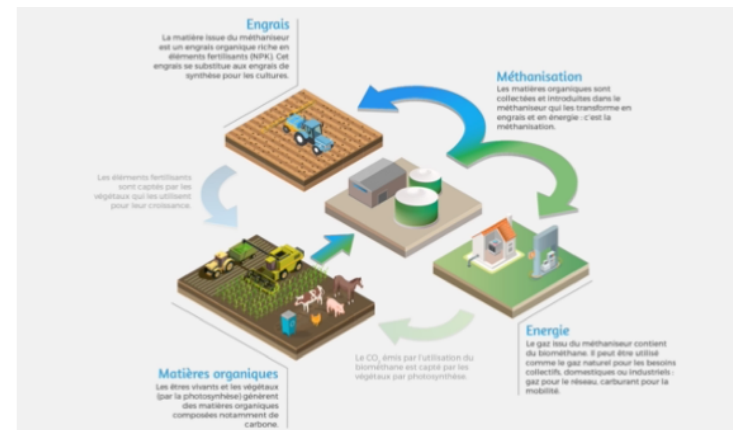


➔ Motivations

- **Vivre du métier d'agriculteur**
 - Nécessité d'être double actif
- **Réglementation et Environnement**
 - Fosses : investissements non productifs
 - Coûts de la couverture des sols
- **Importation de produits de synthèse et bilan carbone**
 - Utilisation d'engrais chimiques
 - Transport des produits de synthèse



Les agriculteurs porteurs du projet – associés à des partenaires, apporteurs de matières – mettent en avant une volonté de dynamique commune pour l'agriculture locale. Cédric STOEHRE, Métha 2S, précise que la méthanisation peut aussi être une solution pour favoriser le développement de l'agriculture biologique.



Les matières à valoriser par Métha 2S

Métha2S Valoriser les matières organiques du territoire



34 450 tonnes par an
(94 T/jour)

100 % de matières agricoles
(déjà existantes sur le territoire)

25 structures agricoles
(75% des agriculteurs de Ritteshoffen engagés)

Dans un rayon de 15 km

- 19 950 T d'effluents d'élevage (bovins, volailles)
- 4 500 T de résidus de cultures (pailles de céréales : blé, maïs) et de menues pailles
- 5 000 T d'ensilage de cultures intermédiaires (sorgho, seigle, méteil, herbe)
- 5 000 T cultures principales

Métha 2S explique qu'aujourd'hui les agriculteurs ont déjà recours aux CIPAN³. Ces cultures intermédiaires couvrent les sols autrement laissés nus entre deux cultures principales. Les CIPAN ne sont pas totalement valorisées. Les CIVEs⁴, qui ont le même intérêt premier que les CIPAN (couverture des sols), peuvent, elles, être valorisées par la méthanisation (en énergie et en engrais). Des enjeux dans le cadre de la PAC sont aussi à prendre en compte : la couverture des sols, via les couverts végétaux/cultures intermédiaires va être de plus en plus imposé. Pour Métha 2S il s'agit d'anticiper en donnant de la valeur à ces cultures intermédiaires qui vont devenir obligatoires pour leurs vertus écologiques.

³ CIPAN : Cultures Intermédiaires Piège à Nitrates rendues obligatoires sur le territoire pour lutter contre les risques de pollution des eaux par les nitrates et les risques d'érosion

Au sujet des cultures principales, Denis SCHARRENBARGER ajoute qu'elles proviendront essentiellement des exploitations agricoles des porteurs du projet et sont limitées à 15% maximum. A terme, ils souhaiteraient remplacer la valorisation des cultures principales par des sous-produits agricoles selon les disponibilités annuelles du territoire.

En référence au tonnage total de 34 450 tonnes valorisées par an (94 tonnes par jour), Métha 2S précise qu'il s'agit d'un méthaniseur de taille moyenne puisqu'il est classé en enregistrement dans le cadre de l'ICPE⁵ (seuil intermédiaire entre Déclaration et Autorisation).

Une énergie 100% renouvelable pour le réseau de gaz local

34 450 tonnes à valoriser par an c'est :



- 300 m³/h de biométhane (300 litres de fioul par heure)



- Consommation de gaz de 4 800 habitants
• (plus d'un tiers de l'Outre Forêt)



- Réseau de gaz de local – clients locaux professionnels d'Électricité de Strasbourg

Métha 2S explique avoir eu plusieurs propositions d'achat du gaz produit, mais c'est en toute logique qu'ils souhaitent traiter avec Électricité de Strasbourg, dans une dynamique locale.

⁴ CIVEs : Cultures Intermédiaires à Vocation Énergétiques

⁵ Installation Classée pour la Protection de l'Environnement

Un fertilisant organique de qualité pour le territoire

- La matière résiduelle de la méthanisation : riche en éléments fertilisants
- Engrais organique de qualité et désodorisé
- Fertiliser nos terres agricoles
- Réduire l'utilisation d'engrais de synthèse
- Contrôle par un plan d'épandage
- 1 200 hectares fertilisés par an



Les agriculteurs constatent un déficit en matières organiques sur leurs terres agricoles et en phosphore et potasse. La production d'un engrais organique de qualité permettra ainsi d'aider à la nécessaire régénération des sols.

Pour Arnaud STOEHR qui pratique la vente directe il s'agit de « boucler la boucle complète » : maîtriser les intrants, la production d'engrais, valoriser les matières organiques du territoire.

Métha 2S précise que le plan d'épandage de l'engrais sera soumis aux contrôles des services de l'État (DDT) et sera réalisé avec l'aide de la Chambre d'Agriculture.

En comparaison aux épandages bruts, la valorisation de la matière organique par la méthanisation produit un fertilisant organique moins odorant, notamment par la suppression du soufre.

➔ Qualité de l'eau

M. ROHRBACHER, 2^{ème} adjoint à Rittershoffen, travaille par ailleurs au service Eau et Agriculture de la Chambre d'agriculture d'Alsace. Il

explique qu'un des objectifs de son service est la préservation de la qualité de l'eau à échelle du bassin versant, notamment pour les captages d'eau potable.

Il détaille les modalités de la PAC 2023 : la qualité de l'eau va être un des enjeux importants avec l'objectif qu'il y ait moins de ruissellement, d'infiltration des phytosanitaires et nitrates. Peut-être envisagera-t-on des cultures sans produit phytosanitaire ou une agriculture à Bas Niveau d'Intrants (BNI).

Pour le développement de l'Agriculture Biologique, le problème réside aujourd'hui dans l'approvisionnement de la matière organique. La méthanisation permet justement d'apporter de la matière organique aux sols agricoles.

Bénéfices pour la collectivité

- Participation à la production d'énergie renouvelable du territoire
 - Diminution des émissions de CO₂ : 5 300 tonnes/an (y compris transport < à 15km)
- Préservation de l'agriculture du territoire
 - Santé économique : 25 exploitations agricoles (35-40 agriculteurs)
 - Améliorer la qualité de l'eau
 - Désodorisation de la campagne
- Création de valeur ajoutée sur le territoire
 - 3 emplois directs salariés pour la gestion de l'installation
 - 2 emplois pour remplacer 2 porteurs de projet doubles actifs à ce jour
 - + emplois indirects/induits
- Partenariats associatifs à définir

Les agriculteurs émettent le souhait de distribuer une partie de leurs bénéfices directement aux acteurs associatifs de Rittershoffen.

Métha 2S – Compte-rendu de la réunion de travail du 26 mai 2021

Pour donner un ordre de grandeur, les impôts qui seront payés par Métha 2S représenteront 30 pensions de retraite annuelle et 500 allocations familiales pour un 1^{er} enfant.

Calendrier

- Etudes de faisabilité
- Développement et concertation
- 1^{er} semestre 2021 - **Dépôt demandes ICPE et permis de construire**
- **Été 2021 - Consultation publique**
- **2022 – Construction**
- **2023 - Mise en service et production**

Démarche d'information

Courriel : Contact@Metha2S.Alsace



Site internet : <https://Metha2S.Alsace>

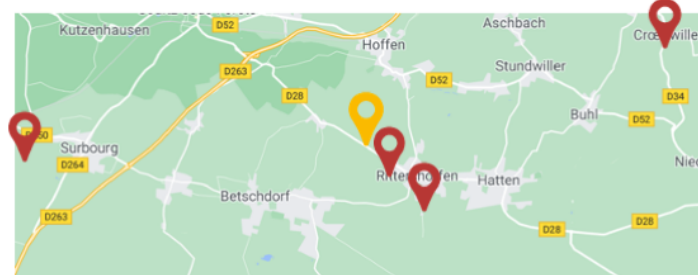
Site d'implantation

Métha2S

Le site d'implantation : critères

Des critères nécessaires à notre activité à prendre en compte :

- Foncier disponible de 3,5 à 4 ha
- Continuité zone de construction agricole
- Raccordement au réseau de gaz
- Desserte et accès routier
- Position centrale par rapport à nos 4 exploitations agricoles



Denis SCHARRENBERGER informe que la parcelle retenue appartient à Éric et Christophe GRAFF. Les porteurs du projet détaillent les critères qui les ont amenés à définir une implantation en dehors des bourgs.

➔ Chronologie du projet et PLUi

L'ADEQ aborde le recours intenté contre la modification du PLUi pour la mise en place d'une zone agricole, qui, selon ses membres, ne respecte pas le SCOTAN. M. HEINTZ, Président de l'Outre-Forêt, explique qu'il ne s'agit que de recommandations et tient à rappeler la chronologie du projet initié en 2018-2019 période à laquelle ses prédécesseurs – communauté de communes et municipalité de Rittershoffen – ont pris les décisions. M. HEINTZ a repris le dossier après un avis favorable du commissaire enquêteur.

➔ Unité de méthanisation à l'entrée du village

M. HEINTZ, Président de l'Outre-Forêt, s'exprime au sujet de l'emplacement de la future activité de méthanisation : « *l'endroit retenu n'est pas l'endroit idéal certes, mais c'est le conseil municipal, il y a 3 ans, qui a émis son avis* ». M. WEIGEL, Maire de Rittershoffen, le rejoint en ajoutant qu'un emplacement à côté de la géothermie de Rittershoffen aurait été davantage approprié et ajoute que la municipalité actuelle n'a fait que voter dans la continuité de ce qui avait été décidé en 2018, et qu'il « *n'aurait pas été raisonnable, étant donné l'investissement, de stopper le projet* ».

M. HEINTZ, Président de l'Outre-Forêt, informe que cela ne pourra plus se produire, car désormais toute modification du PLUi sera instruite par la commission urbanisme de la Communauté de communes : « *le maire de chaque commune devra valider chaque dossier.* »

Pour l'ADEQ ce changement « *arrive trop tard* », l'association insiste sur le fait que l'emplacement retenu ne convient pas à ses membres.

Trafic routier

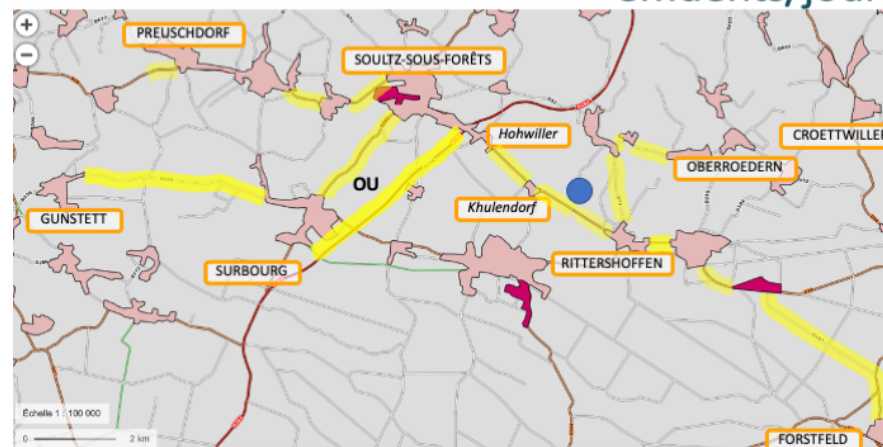
Métha2S

Trafic routier : effluents

- Trajets en remorques majoritairement
- En moyenne : 2 à 3 trajets par jour
- Maximum : 4 remorques par jour

Métha2S

Trafic routier : acheminements effluents/jour



Les agriculteurs ont conscience que la nouvelle activité interroge sur l'impact qu'elle peut générer sur le trafic routier et souhaitent aborder ce sujet en détail.

Les effluents d'élevage proviendront des communes de Gunstett, Preuschkorf, Surbourg, Rittershoffen, Oberroedern, Forstfeld, Hoffen et Merkwiler-Pechelbronn.

A la différence du fumier, qui sera transporté durant les 6 mois de l'hiver, le lisier devra être acheminé toute l'année par remorque de 25 tonnes.

Métha 2S envisage également un système de stockage déporté dédié à l'engrais organique par la mise en place de trois cuves (Surbourg, Oberroedern, Forstfeld), en plus de celle de Rittershoffen. Les transports en charge seront ainsi maximisés : les apporteurs de matières repartiront avec du fertilisant organique, ce qui évitera 1 aller-retour.

Métha2S Trafic routier : cultures agricoles

- Trajets en **remorques** majoritairement
- **Maximum : 20 remorques par jour**
 - Périodes d'ensilage :
 - 20 remorques/jour de mi-avril à mi-juin (20 jours)
 - 3 remorques/jour au mois de juillet (30 jours)
 - 8 remorques/jour de mi-sept. à mi-décembre (60 jours)

Métha2S Trafic routier : engrais organique

31 000 T d'engrais

- 8 000 T solide
- 23 000 T liquide

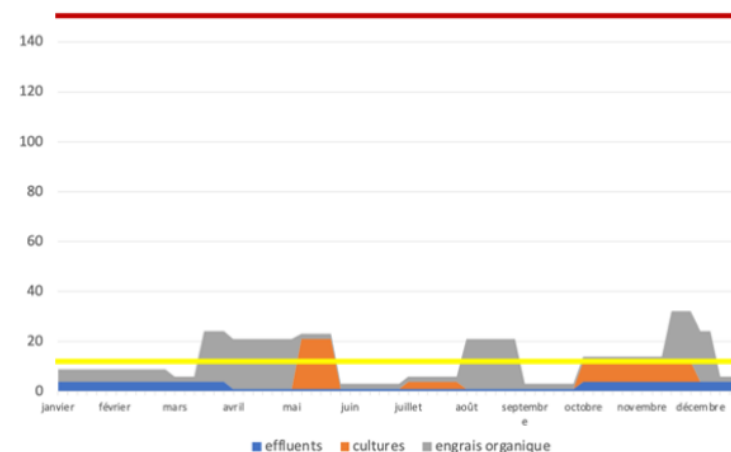
Eviter la venue de tous les tracteurs à Rittershoffen

- Mise en place de 3 cuves excentrées
- 17 000 T stockées en cours d'année

Maximum à la sortie du site pendant épandage :

- Périodes d'épandage :
 - 20 tracteurs/jour de mi mars à début mai
 - 20 tracteurs/jour au mois d'août
 - 20 tracteurs/jour de mi novembre à mi décembre

Métha2S Trafic routier : synthèse



La courbe rouge représente la moyenne de 150 passages quotidiens sur la D28. La courbe jaune représente la moyenne annuelle d'allers-retours liés à l'activité Métha 2S. Les courbes relatives aux effluents

(bleu), aux cultures (orange) et engrais organiques (gris) sont exprimées en allers-retours et sont empilées. Exemple : début avril il y aura 1 A/R par jour lié aux effluents et 20 A/R par jour dédiés à l'engrais organique, soit un total de 21 A/R par jour entrant ou sortant du site de Métha 2S.

Les porteurs du projet précisent que lors du « *dernier kilomètre* », aux abords de la future unité, le trafic sera proportionné comme suit :

- 40% de et vers Ritteshoffen
- 60% de et vers Khulendorf

➔ Trafic fluidifié et matériel roulant

Question : Comment seront sécurisés les volumes des poids-lourds pour minimiser la circulation ?

Réponse : Tous les agriculteurs ne sont pas équipés en remorques ou camions et ne pourront pas investir. Les porteurs de projet pourront effectuer cette logistique de transport de l'engrais organique vers les fermes avec des camions gérés par Métha 2S.

⇒ A la demande de l'ADEQ Métha 2S s'engage à rendre accessibles les contrats signés avec les agriculteurs pour la logistique

➔ Horaires de passage

Question : Est-il possible d'éviter le trafic routier de Métha 2S à partir de 23h ?

Réponse : Les agriculteurs aimeraient tenir cet engagement, mais ils sont aussi dépendants des conditions météorologiques, et une prévision de pluie les obligerait à effectuer des transports de nuit ponctuellement.

⁶ Association des Parents d'Élèves de Rittershoffen

Entrées et sorties d'école à Rittershoffen

L'A.P.E.R.⁶, inquiète de la sécurité des enfants, interpelle Métha 2S sur les horaires d'écoles : 8h30, 11h30, 13h30 et 16h. Métha 2S précise qu'ils ne passeront essentiellement pas devant l'école mais sur la route départementale.

- ⇒ Il y a 2 accès sur Rittershoffen, Métha 2S suggère d'emprunter une route à l'aller et un axe différent au retour.
- ⇒ D'autres aménagements sur les horaires sont envisageables avec l'APER sur ce sujet.

➔ Vitesse de circulation

M. WEIGEL, Maire de Rittershoffen, intervient sur l'axe Est-Ouest où la circulation actuelle est déjà problématique, notamment en termes de vitesse excessive. La municipalité s'est rapprochée de l'unité territoriale des services de l'Etat pour lancer une étude, elle attend de pouvoir phaser des travaux.

⇒ Métha 2S pourra s'engager à ne pas excéder les 30 ou 40 km/h pour les tracteurs (qui sont soumis au code de la route – 50 km/h) lorsque la problématique de la vitesse sera résolue par la municipalité pour tous les véhicules qui circulent

➔ Utilisation des chemins agricoles

Remarque : L'ADEQ rapporte que l'association foncière n'acceptera pas que Métha 2S emprunte les chemins agricoles.

Réponse : Métha 2S précise qu'il n'y aura pas de transport via ces chemins, mais que les agriculteurs devront pouvoir accéder à leurs parcelles dans le cadre des cultures ou des épandages d'engrais.

➤ Logistique des matières existantes et activité future

Les agriculteurs évoquent les transports actuels sur de longs trajets qui seront fortement réduits avec la méthanisation :

- l'exportation du maïs jusqu'à Seltz (5 000 tonnes) n'ira plus aussi loin
- les engrais organiques destinés à l'Agriculture Biologique, en provenance de Hollande ou encore de Bretagne, seront en partie remplacés par la production locale de Métha 2S.

Métha 2S a l'intention de gérer le trafic routier par secteur – à l'instar de leur gestion actuelle des semi-remorques pour les récoltes (moisson et ensilage) sur un périmètre de 50 km :

- Denis SCHARRENBARGER pour Surbourg
- Cédric STOEHR pour Croetwiller
- Arnaud STOEHR et Eric et Christophe GRAFF pour Rittershoffen

➤ Positions des participants

Constant DELATTE, Quelia, propose à l'ADEQ d'affiner la réflexion, de préciser les chiffres du trafic routier par exemple, mais l'association estime qu'il s'agit de « *prévisions optimistes* » et qu'« *on ne peut avoir aucune certitude que cela sera respecté* ». En définitive pour l'ADEQ, « *chaque camion de plus est un camion de trop* ».

Mme KLIPFEL, Maire déléguée de Khulendorf, estime qu'il faut prendre en compte son village dans les réflexions.

D'autres élus interviennent également : M. HOFFMANN, 1^{er} adjoint de Rittershoffen, dit qu'« *on ne peut pas interdire toute circulation* ». M. KRAEMER, Maire de Hatten, en comparaison de la future activité, évoque les flux transfrontaliers à hauteur de 5 à 6 000 véhicules par jour qui circulent à travers Hatten.

Betschdorf

⇒ Métha 2S s'engage à ne pas passer par Betschdorf

Insertion paysagère

- Talutage de la terre
 - Afin de limiter la visibilité de l'unité en hauteur
- Mur végétal
 - Buisson, érables, hêtres, frênes

⇒ Métha 2S réalisera un talus de 2 mètres autour de l'installation



Cette prise de vue se situe depuis la sortie de Rittershoffen, à Khulendorf.



⇒ Positions des participants

Selon l'ADEQ : « *tout le monde est conscient que cela ne se fera pas, et puis en hiver il n'y aura rien* ». L'ADEQ émet en effet des réserves quant à la hauteur des arbres, affirmant qu'il faudra compter 10 années pour atteindre le résultat projeté.

Une propriétaire de gîte, Mme HOVART-KLEIN, propose l'implantation de haies pour un effet « *camouflage* » en hiver par exemple.

Les discussions n'aboutissent pas concrètement. L'ADEQ, qui critique l'insertion paysagère du site prévu, ne voit aucune solution plausible à cet effet.

M. ROHRBACHER, 2^{ème} adjoint de Rittershoffen et Métha 2S relativisent le sujet avec l'esthétique d'autres bâtiments agricoles existants.

⇒ Les agriculteurs peuvent s'engager à planter de grands arbres par exemple



Environnement olfactif

- **Matières entrantes**
 - Bâtiment fermé
 - Cuve hermétique
- **Matières sortantes : engrais**
 - Matière sèche désodorisée
 - Cuve de stockage liquide
- **Distance aux habitations**
 - Réglementaire 50m, bientôt 200m
 - Métha2S 400m

Métha 2S précise qu'ils ont la volonté d'aller au-delà de la réglementation : tous les équipements – même ceux qui n'ont pas obligation à l'être – seront couverts (silos, cuves de stockage). Le bâtiment sera fermé, le mélangeur sera contenu au sein de l'infrastructure et un filtre anti-odeurs est prévu.

En comparaison aux épandages bruts, la valorisation de la matière organique par la méthanisation produit un fertilisant organique moins odorant, notamment par la suppression du soufre.

➔ Distance aux habitations

En 2018, une erreur d'information quant à la distance aux habitations a été faite : l'ancienne municipalité annonce 800 mètres au lieu de 400 mètres en réalité. Lorsqu'il est demandé à l'ADEQ si cela changerait quelque chose aujourd'hui, cette dernière répond qu'elle « *serait toujours contre* ».

➔ Positions des participants

L'ADEQ propose la mise en place d'un « *jury de nez* » composé de « *gens qui viennent de manière anonyme, indépendants* » ce qui serait pour l'association une garantie contre les risques estimés d'odeurs.

Pour Métha 2S, la véritable garantie et le levier d'action le plus efficace, c'est qu'ils sont joignables à tout moment. Denis SCHARRENBARGER précise : « *tous les habitants ont notre numéro depuis début 2021, et personne ne nous a contactés pour l'instant* ». Il précise qu'ils resteront joignables pour régler tout événement.

Autres thématiques

➔ Agriculteurs partenaires de Métha 2S

Métha 2S précise que 75% des agriculteurs de Rittershoffen ont souhaité rejoindre le collectif en tant qu'apporteurs de matières. Ils récupéreront également du fertilisant organique.

⇒ Métha 2S tient à réaffirmer que les deux fermes de MM. CLAUS peuvent rejoindre la future activité sous la forme de contractualisation pour 5, 10, 15 ans.

➔ Info-city TV et Chambre d'agriculture

Mme WALTER, Vice-Présidente de l'ADEQ, questionne les liens entre la Chambre d'agriculture d'Alsace et la chaîne locale Info-city TV.

➔ Subventions

Au titre de future unité de méthanisation agricole, le projet est subventionné par l'Ademe et la Région Grand-Est.

➔ Consultation publique

Dans le cadre de l'enregistrement ICPE (Installation Classée pour la Protection de l'Environnement), une consultation publique est prévue du 21 juin au 2 août 2021. Par ailleurs toutes les communes concernées par le plan d'épandage seront consultées. Les documents seront consultables sur le site de la Préfecture.

⇒ Les agriculteurs informent, a posteriori de la réunion de travail, que les modalités de la consultation seront précisées sur le site URL dès qu'elles seront connues.

➔ Visite d'une unité en fonctionnement

Constant DELATTE, Quelia, propose l'organisation d'une visite d'unité en fonctionnement pour mieux appréhender la future unité de Métha 2S. Mais l'ADEQ pense au sujet des unités du territoire qu'« *il n'y en a pas une qui n'ait pas eu de problème* », et n'est pas intéressée.

⇒ Métha 2S reste ouvert à toute personne/organisme qui souhaiterait visiter une unité en fonctionnement

➔ Sécurité sanitaire

Question : Comment sécurise-t-on une unité par rapport aux virus et bactéries ?

Réponse : Le futur site sera doté d'un agrément (au même titre qu'une boucherie par exemple) et il y aura un agrément de la DDPP pour contrôler toutes les matières entrantes et sortantes. Pour obtenir ces agréments, les demandes de Métha 2S seront analysées par un inspecteur des services de l'Etat. La DREAL effectuera des contrôles. A savoir que sur le site en lui-même, les effluents d'élevages ne pourront pas provenir de plus de 10 exploitations agricoles en même temps. Chacune d'entre elles devra fournir un bilan sanitaire délivré

par un vétérinaire qui se sera rendu auprès de chaque élevage en amont, afin de vérifier de potentiels cas de salmonelle, listeria, etc.

L'ADEQ évoque le risque de contamination des effluents entrants par le rouget, provenant de sangliers ou de porcs. L'entreprise Rytec nuance en précisant que cela signifierait que la contamination aurait eu lieu dans la matière entrante de départ. La Chambre d'Agriculture explique également que l'engrais est beaucoup plus contrôlé que les fumiers épandus actuellement : pour chaque campagne d'épandage, il y a des contrôles.

➔ Sécurité incendie

La future unité sera dotée d'un système de sécurité incendie avec des sprinklers.

➔ Environnement sonore

Dans le cadre de l'ICPE, il y a une obligation de contrôle du bruit dès la première année et des analyses effectuées ensuite tous les 3 ans. La réglementation impose un seuil de 60 dB aux abords du site. A titre comparatif, un aboiement de chien équivaut à environ 90 dB.

➔ Gîtes à proximité, tourisme et méthanisation

Gilbert CLAUS, propriétaire d'un gîte et membre de l'ADEQ, évoque son inquiétude en termes de fréquentation de son établissement, avançant une incompatibilité entre tourisme et méthanisation à proximité. Métha 2S parle de la possible volonté des touristes de visiter leur future unité. Idée à laquelle les agriculteurs sont tout à fait ouverts. L'entreprise Rytec évoque comme exemple la Route des énergies en Auvergne (méthanisation et éoliennes).

➔ Dimensionnement et modèle économique

Pour l'ADEQ, la future activité Métha 2S s'apparente à une « méthanisation XXL » du fait de l'association de 25 agriculteurs. Mme WALTER, Vice-Présidente de l'ADEQ, oppose méthanisation à la ferme – avec laquelle l'ADEQ est en accord – et « méthanisation industrielle » qu'elle associe à Métha 2S, en précisant que cette future activité n'a « rien d'agricole ».

Camille DOLINAR, Conseillère spécialisée énergies, Chambre d'Agriculture, informe qu'une méthanisation agricole se définit seulement par un capital détenu à plus de 50% par des agriculteurs, ce qui pour Métha 2S est amplement le cas. M. Delatte ajoute qu'une méthanisation à la ferme est en fait envisageable pour des structures de 500 à 1 000 hectares, mais lorsque les fermes sont de petites tailles, les agriculteurs ont besoin de s'associer pour représenter suffisamment de volumes.

Question : Est-ce que faire plusieurs méthanisations d'un tonnage annuel de 10 000 tonnes aurait-été viable ?

Réponse : Métha 2S a effectué les calculs, et explique que non, ce n'est pas viable économiquement.

Dimensionnement et émissions

Au fil des discussions, l'ADEQ, se disant ouvertement « contre le projet », n'est pas contre la méthanisation en elle-même. L'association prône une méthanisation qu'elle appelle « raisonnée », proche de la ferme, « raisonnée au niveau économie de transport » : « le problème [étant] le CO₂ que va produire ses camions ».

Le maître d'œuvre Rytec fait mention d'un outil de ADEME, DIGES (Digestion anaérobie et gaz à effet de serre), qui permet le calcul du bilan des émissions de gaz à effet de serre. Ce calcul a été réalisé pour

Métha 2S, et M. GINTZ, Rytec, rapporte que le bilan – qui prend en compte les émissions relatives au transport – est positif.

D'après les derniers calculs de 2021, il est précisé a posteriori de la réunion de travail, que la future activité de Métha 2S permettra d'économiser le rejet de près de 6 300 tonnes équivalent CO₂ par an. Pour arriver à ce résultat, sont prises en compte :

Les émissions de gaz à effet de serre (GES) :

- de l'unité de méthanisation
- dues aux transports des matières

Desquelles ont été soustraites les GES :

- évitées par le stockage et l'épandage des matières
- évitées par la substitution d'énergie (en remplacement du gaz fossile)
- réduites par la baisse de fabrication d'engrais minéraux

➔ Avenir de l'agriculture

M. Delatte fait le constat que les porteurs du projet et les participants à la réunion semblent s'accorder sur plusieurs points inhérents à l'agriculture, tels que la nécessité de recourir et développer une agriculture locale à dimension environnementale.

Les porteurs de projet et d'autres participants mettent en avant une problématique existante de « souveraineté alimentaire », évoquent la notion de « payer le prix juste », « la nourriture à vocation humaine n'est plus compétitive face à la surproduction mondiale ». Pour pallier cela, le monde agricole cherche à se diversifier pour continuer à produire et pérenniser les filières d'élevage notamment. C'est grâce à la méthanisation – qui produira par ailleurs une énergie verte – que les exploitations agricoles du territoire pourront subsister selon les agriculteurs.

Métha 2S – Compte-rendu de la réunion de travail du 26 mai 2021

Selon l'ADEQ, il ne s'agit pas d'une diversification mais d'un changement de modèle : de l'agriculteur à l'« énergiculteur ».

D'un côté les participants font valoir la valorisation de terres agricoles par la méthanisation, de l'autre, il s'agit pour l'ADEQ de la perte de terres agricoles : « donc au lieu d'importer, on détruit ! ».

Conclusion

Métha2S

Continuez à vous informer
et à vous exprimer

<https://Metha2S.Alsace>

Contact@Metha2S.Alsace



Réunion de travail – Métha 2S - Rittershoffen - 26 mai 2021

Constant DELATTE, Quelia, tient à conclure la réunion sur le fait qu'« il y a moyen de trouver des arrangements réels, sur la question du trafic routier en relation avec l'école par exemple ». Les porteurs de projet se disent ouverts à cela.

M. WEIGEL, Maire de Rittershoffen, conclut que « certains sont venus avec des interrogations, le choix du site est ce qu'il est, il y a des points de consensus, mais chacun a sa vision de l'écologie. J'ai pointé

plusieurs fois le sérieux de Métha 2S pour garantir le transport et autres nuisances, et j'espère que cette réunion empêchera désormais les attaques actuelles auprès de l'équipe municipale. Maintenant ce sont les instances de l'État qui vont décider ».